



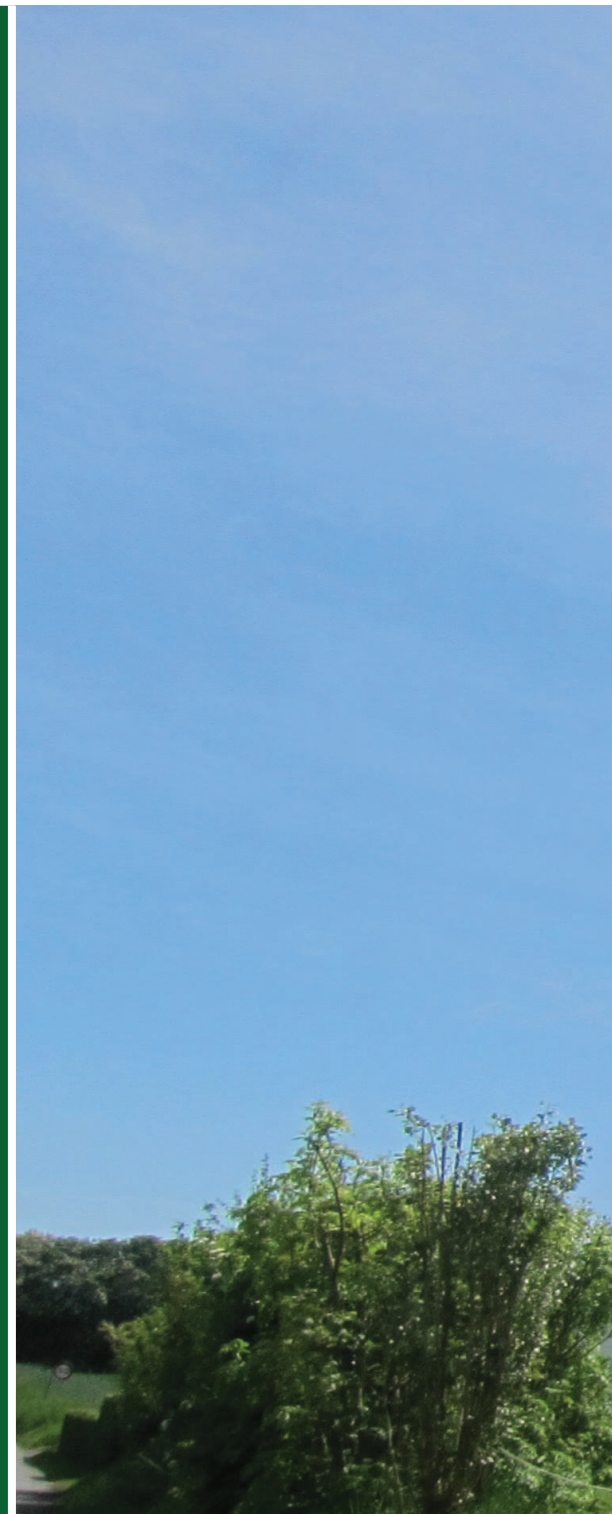
Middelfart Kommune



Torsdagsruten - Cykelstiinspektion 2014

Indholdsfortegnelse

■ Baggrund	4
■ Formål med cykelinspektionen	5
■ Metodebeskrivelse	6
Definitioner	7
Afgrensning	8
Registreringer	9
■ Generelle anbefalinger	10
Trafiksikkerhed	11
Drift og vedligehold	18
Fremkommelighed	20
■ Resultat af inspektionen	24
Tematisk oversigt	25
Belægnings- og slidlagsarbejder	26
Fremkommelighed	27
■ Handlingsplan	28
Samlet oversigt over tiltag og forslag til prioritering	29





Baggrund

Middelfart Kommune vedtog i 2013 en Cykleplan, som skal fremme cyklisme i almindelighed uanset om det er i forbindelse med arbejde, fritid eller "transporttid".

Det er en plan, der både afspejler Middelfart Kommunes Cyklepolitik og Cyklehandlingsplan.

Cykleplanen er et samordnet dokument, der beskriver hvad byrådet vil med cyklisme i kommunen og hvordan ambitionerne kan virkeliggøres.

Vision for Cykleplan

Cykleplanen er i direkte samklang med Middelfart Kommunes eksisterende vision og dermed et værdifuldt middel til at indfri kommunens overordnede vision.

Kommunens overordnede vision er "Sammen bygger vi broer til fremtiden". Det betyder, at vi med cykleplanen samarbejder med offentlige myndigheder, borgere og foreninger samt private virksomheder om cykelrelaterede ting og emner, der kan fremme de fokusområder, der bærer visionen.

Cykelstiinspektion af Torsdagsruten

I Cykleplanen indgår et projekt for udvikling, afprøvning og gennemførelse af cykelstiinspektion af cykelklubben "Baghjulets" faste torsdagsrute – sikker cy-

keltur.

Projektet handler om at udvikle, afprøve og gennemføre anbefalinger fra en cykelstiinspektion på en fast cykelrute, der benyttes af cykelklubber.

I sin enkelthed handler projektet om at gennemanalyser og sanere en fast cykelrute, der køres af cykelklubben "Baghjulet". På Torsdagsruten cykles der både på små og store veje, i byerne og på landet i cykelracetempo med de udfordringer det kan skabe.

De anvisninger til forbedringer, der anvises fra Cykelstiinspektionen skal udføres i praksis som demonstration af anvendt ny viden.

Denne rapport er resultatet af dette projekt.



Formål med en cykelstiinspektion

Det generelle formål med en cykelstiinspektion er, at kortlægge fejl og mangler som grundlag for at gennemføre mindre tiltag og mere langsigtede forbedringer på vej- og stinettet.

Mindre tiltag er ofte mindre forbedringer, der ikke kræver hverken jorderhervelse eller fornyet plangrundlag – eksempelvis lapning af huller, nye slidlag, fjernelse af bomanlæg mm. Samlet set retter tiltagene sig i inspektionen både mod trafiksikkerhed, oplevet komfort og fremkommelighed. Selv om hovedfokus er på mindre tiltag vil inspektionen også kunne give grundlag for registrering af tiltag med et længere tidsperspektiv.

Formålet med at gennemføre en cykelstiinspektion er:

- At påpege fejl og mangler som giver anledning til at gennemføre mindre tiltag langs eksisterende cykelstier og veje samt rette op på mangelfuld drift og vedligehold.
- At give et samlet grundlag og faglig basis for planlægning af udbygning og vedligehold af cykelstinet.
- At bidrage til forbedret kendskab blandt aktørerne i kommunen omkring cykeltrafikkens funktion i et trafiksystem og for cykeltrafikkens særlige problemer og krav.
- At bidrage til en konstruktiv dialog mellem kommunens planlæggere på forskellige niveauer og mellem kommunen og brugerne.
- At give et bedre grundlag for at gennemføre prioriteringer gennem større konsistens og sammenlignelighed i beslutningsgrundlaget.

Ændringer som følge af gennemgangen kan - afhængigt af problemernes alvorlighed og de til rådighedværende ressourcer - prioriteres over tid. Konstaterede problemer kan således afhjælpes med det samme, løbende over driften eller indgå i en prioritering af fremtidige anlægsarbejder.



Manglende fejning samt mindre huller i vejene er eksempler på "mindre tiltag", der kan udbedres uden fornyet plangrundlag



Udretning af kryds som følge af dårlige oversigtsforhold kan være forbedringstiltag med et mere langsigtet tidsperspektiv

Metodebeskrivelse

Cykelstiinspektionen blev gennemført maj 2014 og omfattede en visuel besigtigelse på cykel af hele Torsdagsruten.

Torsdagsruten er ca. 45 km lang.

Inspektionen blev foretaget af Pablo Celis, Celis Consult sammen med Morten Westergaard, Middelfart Kommune.

Forud for inspektionen har Cykleklubben "Baghjulet" leveret input samt udpeget en række problematiske lokaliteter på ruten.

Inspektionen er gennemført efter retningslinierne beskrevet i "Håndbog i cykelstiinspektion", Cyklistforbundet 2012.

Indhold

Definitioner	7
Afgrænsning	8
Registreringer	9



Definitioner

Cykelstiinspektionens registreringer er opdelt i 2 overordnede kategorier, som hver især kan have en kortere eller mere langsigtet handling tilknyttet.

Mindre tiltag

Mindre tiltag, er tiltag, som ikke kræver hverken jordhervelse eller et formelt fornyet plangrundlag.

Eksempler på sådanne tiltag er bedre skiltning, afmærkning, beskæring af beplantning, manglende markeringsbelysning samt krydsudbedringer indenfor offentligt vejareal.

Hvert mindre tiltag registreret i cykelstiinspektionen er underopdelt i følgende kategorier:

Afvigelse

Bruges omkring tiltag med manglende opfyldelse af Vejreglerne - som har eller vil kunne få - væsentlige konsekvenser for fremkommeligheden og trafik-sikkerheden.

Eksempler kan være manglende afmærkning af faste

genstande.

Fejl

Bruges omkring tiltag som kan dokumenteres er uheldige i forhold til eksempelvis fremkommelighed og sikkerhed, men som ikke er i strid med gældende Vejregler.

Eksempler kan være manglende eller uhensigtsmæssigt placerede støtteheller for cyklister.

Anmærkning

Bruges omkring tiltag, der kan give nedsat funktionalitet eller fejl i brug af vej- og stinettet.

Eksempler kan være uhensigtsmæssigt placerede bomanlæg for cyklister.

Langsigtede forbedringer

Langsigtede forbedringer er mere eller mindre større tiltag, der kræver ændring af eksisterende plangrundlag og som i en række tilfælde typisk vil kræve jordhervelse. Af eksempler kan bl.a. nævnes uhen-

sigtsmæssige linieføringer af stinettet, manglende stiforbindelser og kryds med dårlig oversigt-

De langsigtede forbedringer registreret i cykelstiinspektionen er underopdelt i følgende kategorier:

Mindre investeringstiltag

Dette omfatter tiltag, der ikke kræver store investeringer, men som kræver et formelt fornyet plangrundlag.

Eksempler på mindre tiltag kan være krydsforbedringer, etablering af hastighedszoner og fartdæmpende foranstaltninger.

Større investeringstiltag

Dette omfatter tiltag, der kræver større investeringer.

Eksempler kan være nye stianlæg og større krydsombygninger.



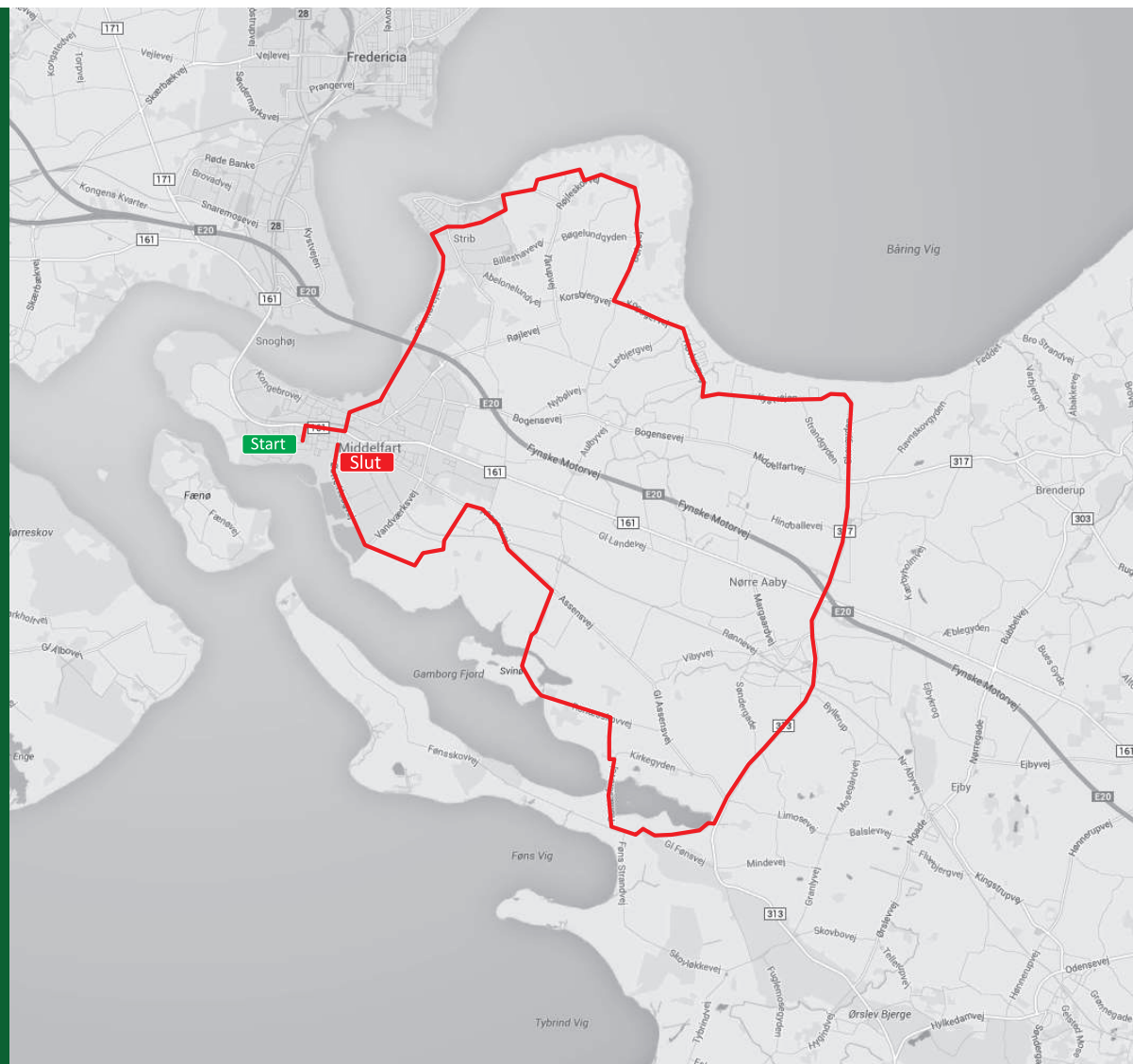
Afgrænsning

Denne cykelstiinspektionsrapport omfatter en registrering af Torsdagsruten i Middelfart Kommune. Linjeføringen for Torsdagsruten fremgår af nedenstående figur.

Langs Torsdagsruten, hvor der ikke er etableret cykelsti, er vejen blevet underlagt en inspektion. Dette betyder, at der kan være forhold påpeget i inspektionen, som berører hele eller dele af vejnettet i tilknytning

til Torsdagsruten.

Linjeføring - Torsdagsruten



Registreringer

Ved cykelstiinspektionen er der registreret følgende kategorier af problemstillinger:

- Fremkommelighedsproblem
- Farlig lokalitet
- Problem med beplantning
- Mangelfuld skiltning eller afmærkning
- Lokal ujævn eller hullet belægning
- Længere strækning med dårlig belægning

Fremkommelighedsproblemer

Under kategorien er registreret en lang række forhold, der kan have betydning for cyklisteres fremkommelighed. Eksempler kan være dårlige op- og nedkørsler, overflødige eller uheldigt udformede bomanlæg samt

manglende eller dårligt udformede støtteheller.

Farlig lokalitet

Under kategorien er registreret fejl eller mangler som vurderes at udgøre en direkte risiko for cyklisteres sikkerhed. Eksempler kan være riste, der vender forkert, særligt store huller på kørebanen og for høje kantsten.

Problem med beplantning

Under kategorien er registreret problemer for cyklisteres fremkommelighed og sikkerhed som følge af manglende regulering af beplantning. Eksempler kan være buske og træer, der rager ind over cykelstier samt beplantning, der tager oversigten ved kryds mm.

Mangelfuld skiltning eller afmærkning

Under kategorien er registreret dårlig eller mangelfuld skiltning eller afmærkning på enten cykelsti eller kø-

rebane.

Lokal ujævn eller hullet belægning

Under kategorien er registreret lokale ujævne eller hullede belægninger. Strækninger er ofte mindre end 25 meter i udstrækning.

Længere strækning med dårlig belægning

Under kategorien er registreret længere strækninger (over 25 meter), hvor belægningen er af en sådan ringe kvalitet, at den bør genoprettes og/eller forsynes med nyt slidlag.

Udpegningen af længere strækninger er et udtryk for at komforten for de cyklende er for ringe.

Manglende reetableringer på cykelstier samt dårlig belægning på længere strækninger er bl.a. kriterier for udvælgelse af en given strækning i cykelstiinspektionen til forbedring.



Generelle anbefalinger

I forbindelse med cykelstiinspektionen er der blevet registreret en række generelle problemer på Torsdagsruten. Disse problemstillinger gennemgås i det følgende kapitel.

Til hvert problem er angivet en række anbefalinger til hvordan problemerne kan afhjælpes eller forbedres.

De generelle anbefalinger er opdelt i kategorier, der henholdsvis vedrører fremkommelighed, trafiksikkerhed og drift og vedligehold.

Indhold

Trafiksikkerhed	11
Drift og vedligehold	18
Fremkommelighed	20



Trafiksikkerhed

Dobbelrettet cykelsti forbi sidevej

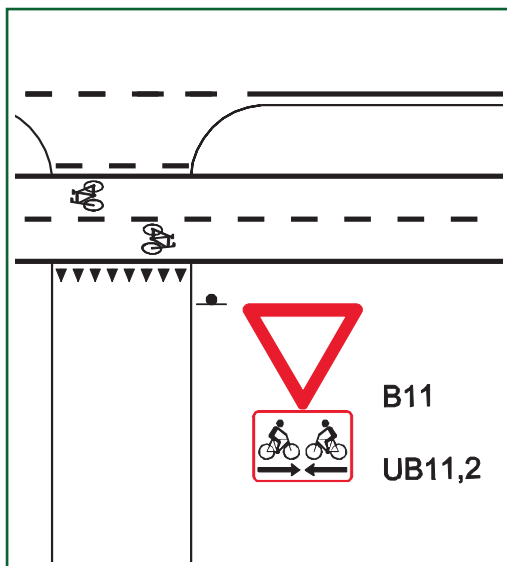
Torsdagsruten forløber på en længere strækning langs dobbeltrettede cykelstier med krydsende sideveje. Disse krydsninger er ikke afmærket tilstrækkeligt.

Ved dobbeltrettede cykelstier kan cyklister komme fra en retning som krydsende trafikanter ikke forventer og derfor er uheldsrisikoen ved sådanne krydsninger særlig høj.

Alle krydsninger mellem sideveje og dobbeltrettede cykelstier bør afmærkes med blåt cykelfelt og supplerende tavle for krydsende dobbeltrettet trafik som vist på illustrationerne.



Manglende afmærkning af dobbeltrettet sti forbi sidevej kan skabe farlige konflikter mellem cyklister og ud- og indkørende biler til sidevejen.



Afmærkning af cykelstien suppleres med ovenstående skiltning på sidevejen.



Den dobbeltrettede cykelsti afmærkes med blåt cykelfelt og der er etableres skiltning på sidevejen, der informerer om dobbeltrettet cykeltrafik.

Brønddæksler

En del steder på Torsdagsruten er der i sving brønddæksler på kørebanen. Disse kan blive glatte i vådt føre og udgør en generel uheldsrisiko for cyklisterne.

Det foreslås at alle brønddæksler i sving langs ruten beklædes med sort DanGrip belægning fra firmaet Guidelines.

Dangrip er en trafiksikkerhedsfremmende, farvet be-

lægning, der giver en høj synlighed og god friktion – dag og nat – og ikke mindst i regnvejr.

Dangrip er baseret på en nyudviklet gennemfarvet stærk kvalitetssten, der drysses ned i en meget slidstærk, indfarvet speciallim.

Brønddæksler i sving kan blive meget glatte i vådt føre og udgør en særlig uheldsrisiko for de hurtigtkørende cyklister på Torsdagsruten. Dækslerne bør beklædes med en overfladebelægning med høj friktion - eksempelvis DanGrip.



Grus på kørebanen

Flere steder på Torsdagsruten samles grus mm. på kørebanen. Især i sving kan dette udgøre en potentiel risiko for udskridning og dermed potentiel fare for ulykker.

Det foreslås at Torsdagsruten som minimum fejes med maskine én gang om året. Dette kan med fordel gøres ved sæsonstart og eventuelt suppleres med en ekstra fejning midt i sæsonen.



Oversigt i kryds

Mange steder på Torsdagsruten er der særlige problemer knyttet til oversigtsforholdene i særligt uregulerede T-kryds.

Her kommer cykelfeltet ofte i høj fart uden chance for at se om der kommer køretøjer fra sidevejen. Omvendt kan køretøjer fra sidevejen heller ikke se når cykelfeltet kommer. Begge situationer udgør en potentiel risiko for alvorlige ulykker mellem cyklister og køretøjer fra sidevejen.

De manglende oversigtsforhold kan både skyldes bygninger mm. placeret tæt ved krydsende samt be-

plantning. Ved kryds med manglende oversigt grundet beplantning foreslås denne beskåret, således at der opnås en acceptabel oversigt i krydset.

Hvor oversigten ikke lader sig forbedre ved beskæring af beplantning foreslås opstillet gadespejle som vist i illustrationen på modstående side. Gadespejlet muliggør at både cyklister og bilister kan se hinanden ved kørsel frem mod krydset.

Generelt bør alle kryds i torsdagsruten desuden afmærkes med en advarslestavle, der orienterer om cykelløb i det aktuelle tidsrum for torsdagsløbet. Tavlerne foreslås opsat i cykelsæsonen og nedtaget igen

i vinterperioden. Forslag til udformning og placering i krydsende fremgår af illustrationerne på modsatte side.

Gadespejlene bør mindst én gang om året efterses og vaskes - fx. ved sæsonstart.

Mange steder på torsdagsruten skal cyklister svinge ind på sideveje med ringe eller ingen oversigt, hvilket udgør en potentiel risiko for alvorlige ulykker mellem de hurtigtkørende cyklister og køretøjer fra sidevejen. Problemet foreslås afhjulpet med opsætning af gadespejle og info om cykelløb torsdage i tidsrummet fra 17.00-20.00 i sommerperioden.

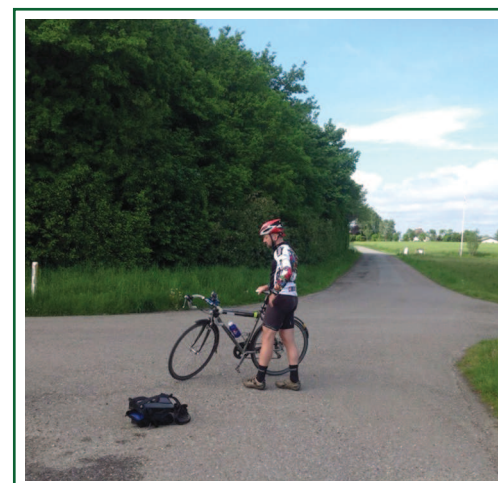




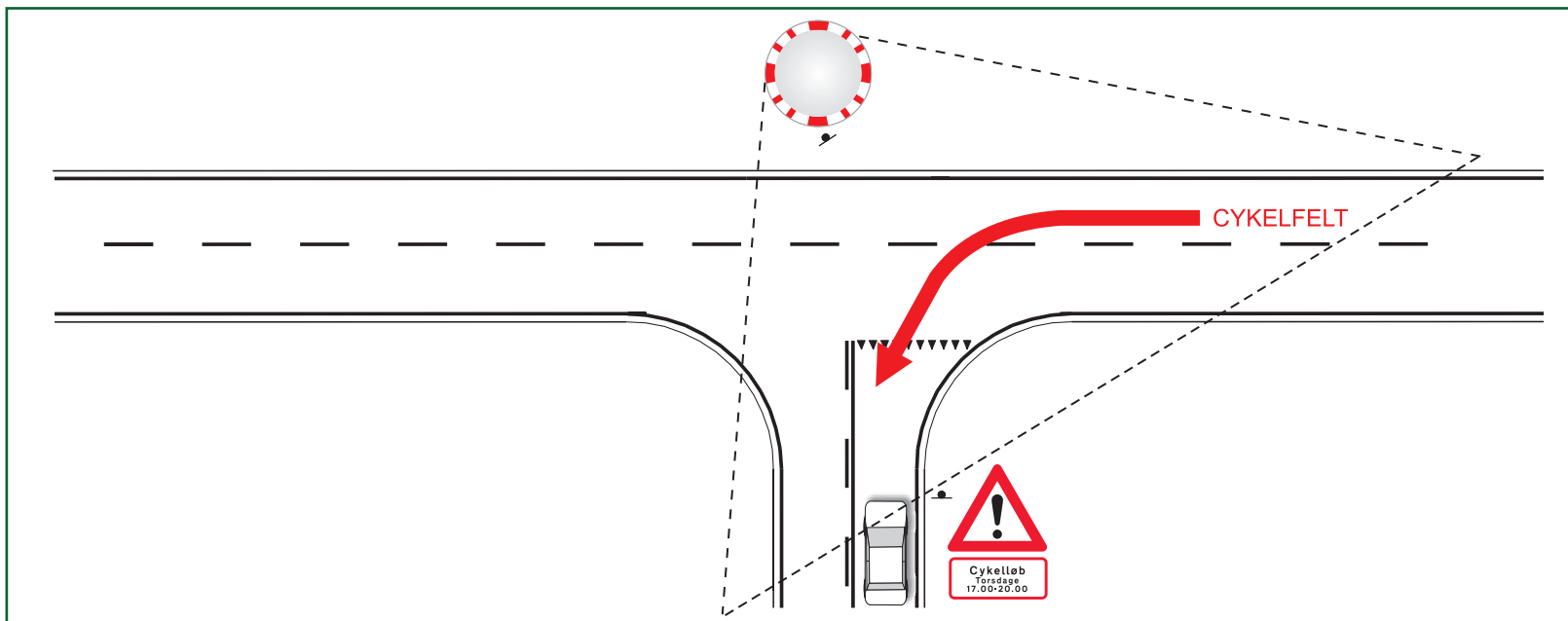
Et enkelt sted på Torsdagsruten er der allerede opsat et gadespejl, der fint forbedrer oversigten i kryds.



Torsdagsruten bør varsles ved alle kryds for at henlede trafikanternes opmærksomhed mod cykelløbet.



Flere steder kan oversigten i kryds forbedres ved beskæring af beplantning.



De hurtigkørende cyklister har til vane at "skære" krydsende med risiko for påkørsel i kryds uden oversigt. Oversigten samt trafikanternes opmærksomhed forslås forbedret gennem opsætning af advarselstavler samt gadespejle, der forbedrer oversigten i krydsende.

Skarpe kanter

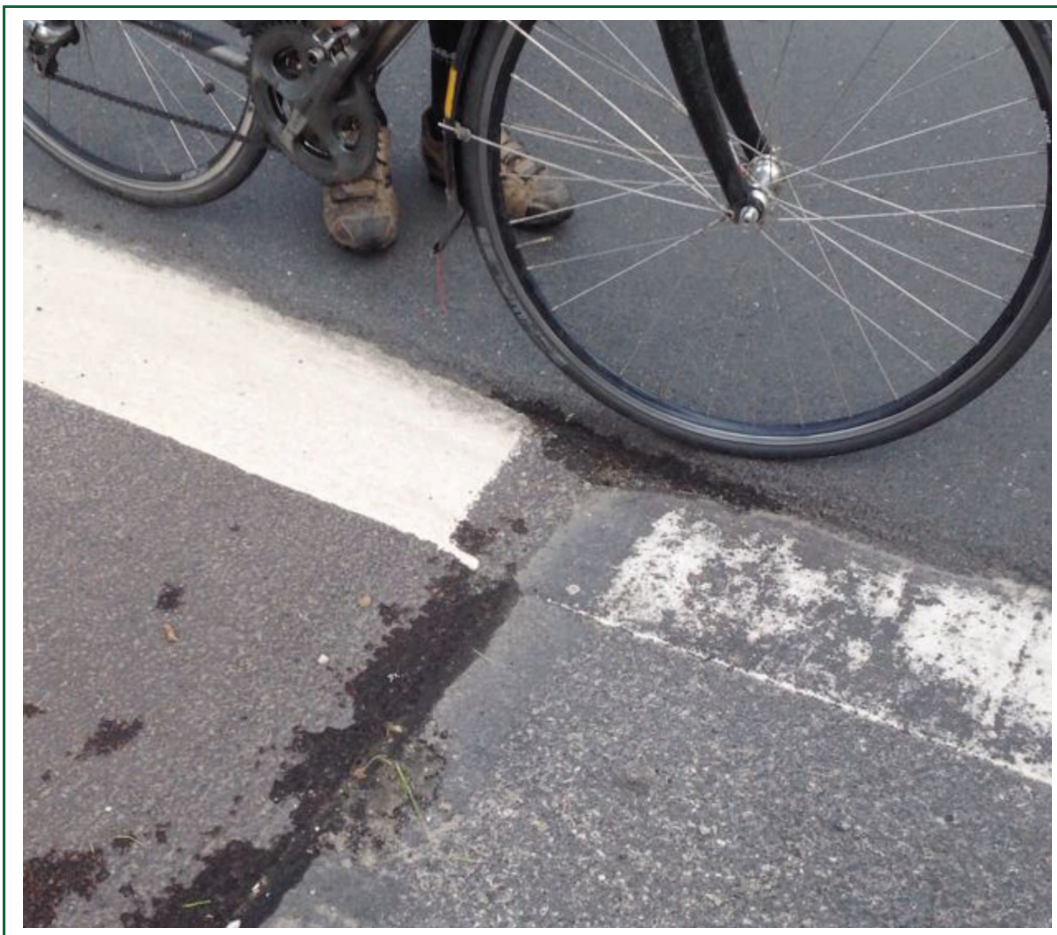
Langs Torsdagsruten er der flere steder etableret bump på vejene til at dæmpe bilisternes hastighed. Langs bumpene er der etableret cykelbaner.

På disse strækninger cykler feltet ofte delvist på cykelbanen og på kørebanen. Udformningen af bumpet på kørebanen er dog uheldigt udført med skarpe asfalt kanter mod cykelstien i alle afslutninger.

Kører man med et smalt racerdæk forbi denne skarpe asfaltkant er der stor sandsynlighed for at cyklisten mister kontrollen over cyklen med en ulykke til følge.

Det foreslås at alle bump på ruten efterses med henblik på at udjævne alle skarpe kanter. Dette kan simpelt gøres ved at udjævne med en smule koldasfalt.

Langs Torsdagsruten er der flere steder langs bump skarpe kanter som kan resultere i ulykker hvis en cyklist lidt uheldigt rammer kanten med et smalt racerdæk.



Dårlige reetableringer

Dårlige reetableringer samler vand og betyder desuden ubehag for cyklister. Eksemplet nedenfor kan betyde at cyklister prøver at undgå den dårlige reetablering ved at svinge ud mod kørebanen.

Det er særligt uheldigt, hvis der kommer flere cyklister samtidigt, hvilket kan give øget risiko for ulykker i feltet.

Dårlige reetableringer og andre dårligt udførte detaljer langs Torsdagsruten bør udbedres med det samme.



Drift og vedligehold

Dårlig belægning

Cyklister er meget følsomme overfor dårlige belægninger og huller på vejene. Større huller kan forårsage ulykker.

Ved inspektionen er der flere steder registreret huller og ujævnheder langs ruten som bør udbedres straks.

Derudover er der flere steder registreret kortere eller længere strækninger med dårlig belægning, afskalning-

ger på asfalten mm. Især ved sving kan dårlig belægning være direkte årsag til ulykker som følge af udskridninger.

Disse strækninger bør også udbedres straks med udlægning af ny asfalt.

Dårlig belægning, afskalninger mm. kan være farligt for cyklister i høj fart - især i sving.



Større huller langs ruten udgør en direkte risiko for alvorlige ulykker og bør udbedres straks.



Generelle anbefalinger

Fremkommelighed

Skiltning af ruten

Torsdagsruten er i dag ikke skiltet. Skiltning af ruten er vigtig for at lede cyklisterne den rette vej og desuden gøre andre trafikanter opmærksomme på rutens beliggenhed. Desuden kan skiltningen være med til at markedsføre ruten som en del af kommunens tilbud på motionsområdet.

Det foreslås at skilte ruten med et nyt logo som vist nederst på siden. Store dele af Torsdagsruten forløber langs den regionale cykelrute 30 og det er oplagt at genbruge disse eksisterende standere til at supplere med Torsdagsrutens nye skiltning. Se eksempel på visualisering af skiltningsprincippet på figuren til højre. Der foreslås anvendt grøn som baggrundsfarve for ikke at forveksle skiltningen af den regionale cykelrute med den lokale motionsrute. Den grønne farve sammen med de røde farver i logoet er med til at sikre skiltningen stor synlighed.

Den grønne pilvejviser anvendes ved alle sving og logoet i sig selv (nederst til venstre) kan anvendes til at opsætte langs ruten som bekræftelse til cyklisterne om at man stadig befinder sig på ruten.

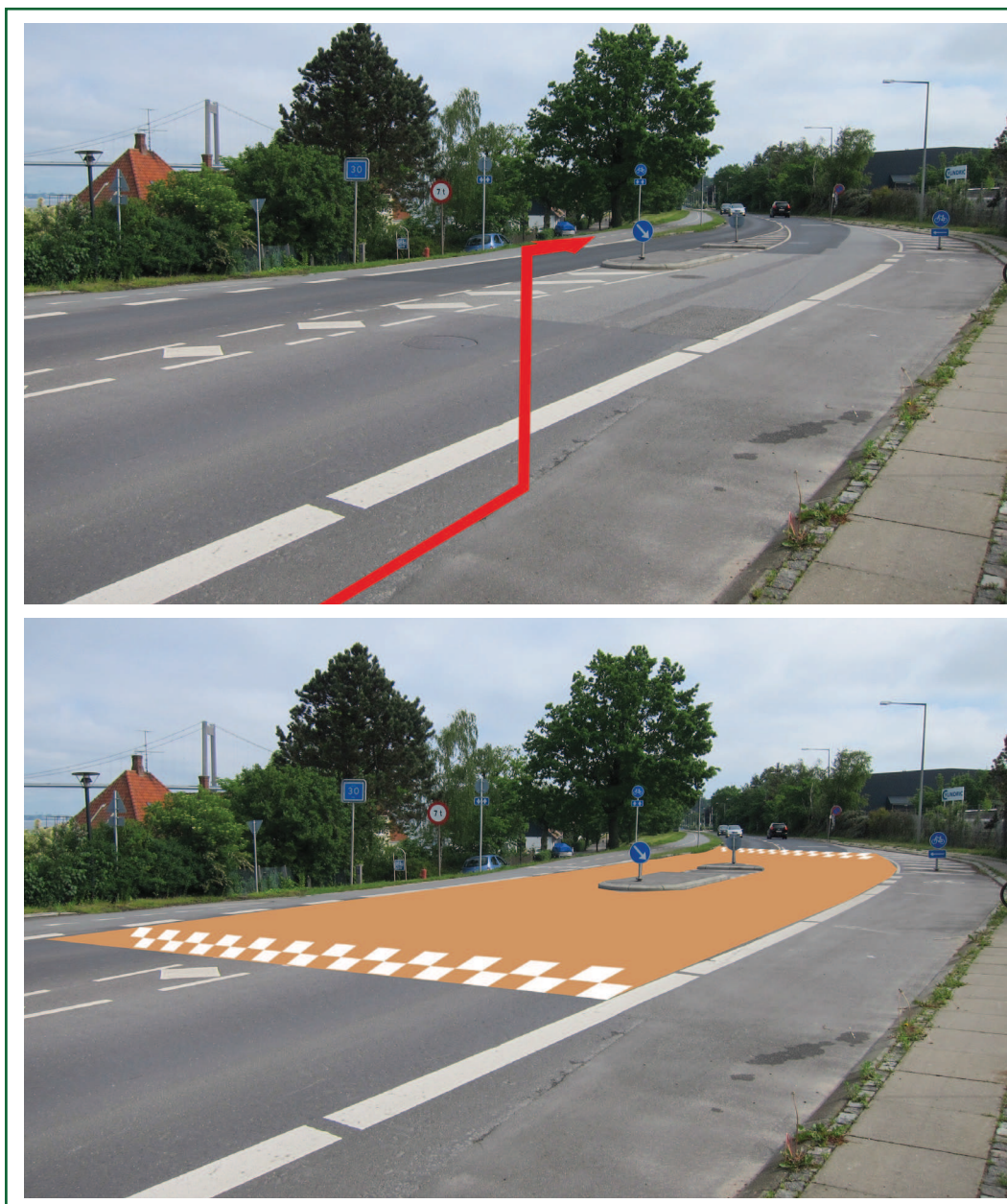


Krydsning af vej

Ved Strandvejen ledes cyklisterne fra enkeltrettede cykelbaner over til en dobbeltrettet cykelsti via en støttehelle på vejen.

Cykelrytterne på Torsdagsruten benytter ikke støttehellen, da den betyder at krydsningen skal foretages som to skarpe 45 graders sving. Derfor "skærer" cyklisterne over vejen som vist øverst i illustrationen.

For at tydeliggøre cyklisternes krydsning af vejen foreslås støttehellen suppleret med ny overfaldebe-lægning - eksempelvis DanGrip - i afvigende farve som vist nederst på illustrationen. Afmærkningen er med til at færdæmpe trafikken på strækningen og understøtte krydsningen for fodgængere og har således også værdi som et generelt trafiksaneringsprojekt for andre end cykelryttere.



Signalregulerede kryds

Torsdagsruten gennemløber flere signalregulerede kryds, hvor man i feltet kan opleve at skulle standse længere eller kortere tid for rødt. For at give feltet maksimal fremkommelighed foreslås det, at prioritere cyklisterne i signalanlæggene om torsdagen i tidsrummet fra 17.00 til 20.00.

Når systemet detekterer mere end 5 cyklistere i signalet aktiveres en grøn bølge på minimum 2 minutter for at sikre at hele feltet kommer over for grønt i signalet.

Detekteringen kan med fordel placeres i god afstand

fra krydset således at signalet ved rødt kan nå at skifte til grønt, når feltet ankommer til signalet.

Signalprioriteringen kan etableres ved montering af chips på cykler samt opsætning af modtagerboks ved signalanlæggene - eksempelvis med systemet "CycelScore". Se beskrivelse på næste side.

Boks til registrering af cyklistere i signalanlæg.



Torsdagsruten gennemløber flere signalregulerede kryds. Det foreslås at give cyklisterne prioritet i signalerne alle torsdage i tidsrummet fra 17.00 til 20.00.



Automatisk tidstagning

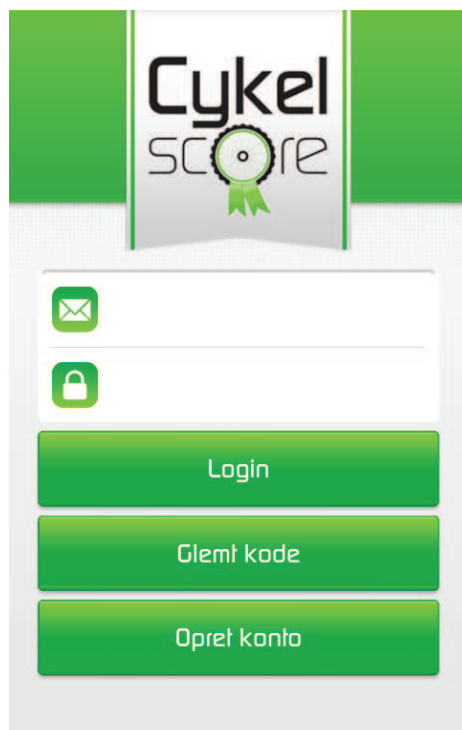
Det foreslås at opsætte automatisk tidstagning på cykelrytterne i feltet via systemet "CykelScore".

Systemet fungerer ved at hver enkelt rytter får udleveret en personlig chip som monteres på cyklen. Via opsatte modtagere langs med ruten kan de enkelte rytteres tider registreres og lagres på en hjemmeside.

På den måde kan alle ryttere løbende følge med i hvem der har de bedste tider, antal gennemførte løb med mere på hjemmesiden.

Udover konkurrenceelementet indbyrdes mellem rytterne kan systemet bruges til at gennemføre diverse kommunale motiverende konkurrencer med præmiering- eksempelvis kåring af Årets Cykelrytter (den rytter der har kørt Torsdagsruten flest gange i løbet af sæsonen).

Resultater mm. kan løbende overvåges af brugerne på en smartphone



Resultat af inspektionen

Hovedresultaterne fra cykelstiinspektionen fremgår af det følgende kapitel. Detaljer omkring registreringerne samt fotomateriale og den eksakte placering er indtastet i Kommunens GIS kort.

Indhold

Tematisk oversigt	25
Belægnings- og slidlagsarbejder	26
Fremkommelighed	27



Tematisk oversigt

Af tabellen fremgår en oversigt over registreringerne fra cykelstiinspektionen opdelt på henholdsvis kategori og type af problem i forhold til gældende Vejregler på området.

Til hver kategori og type af problem er der sammenlagt angivet et økonomisk overslag for udbedring af problemerne. Anlægsoverslag på de enkelte udpegninger fremgår af kommunens GIS materiale.

Signatur	Kategori	Antal registreringer	Type	Prisoverslag
	Fremkommelighedsproblem	0	Afvigelse	225.000 kr.
		2	Fejl	
		0	Anmærkning	
	Problem med beplantning	0	Afvigelse	0 kr.
		0	Fejl	
		0	Anmærkning	
	Lokal hullet eller ujævn belægning	0	Afvigelse	40.000 kr.
		8	Fejl	
		0	Anmærkning	
	Farlig lokalitet	6	Afvigelse	207.500 kr.
		6	Fejl	
		0	Anmærkning	
	Mangefuld skiltning eller afmærkning	0	Afvigelse	25.000 kr.
		1	Fejl	
		0	Anmærkning	
	Stiklasse A - Strækning med meget ujævn eller dårlig belægning. Strækningerne bør udbedres straks.	2	-	595.000 kr.
	Stiklasse B - Strækning med ujævn eller dårlig belægning. Strækningerne bør udbedres snarest.	2	-	147.000 kr.
I alt		27		1.239.500 kr.

Belægnings- og slidlagsarbejder

Resultat af inspektionen



Fremkommelighed



Resultat af inspektionen

Handlingsplan

Under kategorien "Fremkommelighedstiltag" er der samlet registreret forbedringer for knap. 500.000 kroner.

Under kategorien "belægnings- og slidlagsarbejder" er der samlet set registreret forbedringer for knap 750.000 kroner omfattende ny belægning på 3 km fordelt på 4 strækninger.

Derudover er der foreslået generelle forbedringstiltag for 550.000 kroner omfattende etablering af sammenhængende ruteskiltning, signalprioritering for cyklister og automatisk tidstagning.

Beløbet til forbedringer i denne Cykelstiinspektion overstiger hvad Middelfart Kommune årligt afsætter til forbedring af drift og vedligehold for cyklister.

Derfor er der i det følgende foretaget en prioriteret handlingsplan for ubedringen af de mest presserende problemer på Torsdagsruten i Middelfart Kommune samt forslag til prioritering af de generelle forbedringstiltag.

Indhold

Samlet oversigt over tiltag og forslag til prioritering 27



Samlet oversigt over tiltag og forslag til prioritering

Farlige lokaliteter prioriteres først

Ved cykelstiinspektionen er påpeget en række forhold, der kan medføre en forhøjet ulykkesrisiko. Disse bør prioriteres højt. Det kan dreje sig om alt fra store huller på stierne til lokaliteter med dårlig oversigt.

Langsigtede og generelle forbedringer

Mere langsigtede og omkostningstunge tiltag påpeget i denne cykelstiinspektion foreslås inddraget i den økonomiske prioritering på lige fod med andre anlægsønsker indenfor vejområdet. D

e generelle forbedringer er tiltag som hver især forbedrer fremkommeligheden på ruten, men som udover det også er med til at markedsføre ruten overfor borgerne.

Prioritering	Kategori	Prisoverslag
1	Farlig lokaliteter	207.500
2	Lokal huller eller ujævn belægning	40.000 kr.
3	Ruteskiltning	100.000 kr.
4	Manglende skiltning eller afmærkning	25.000 kr.
5	Fremkommelighedsproblem	225.000 kr.
6	Signalprioritering	150.000 kr.
7	Automatisk tidstagning	300.000 kr.
8	Belægningsarbejder - klasse A	595.000 kr.
9	Belægningsarbejder - Klasse B	147.000 kr.
Total		1.789.500 kr.



